

open source

Linux backupi

Rano i često (2)

Linux posjeduje nekoliko programa za *backup*. Rsync raspoznaje pojedinu datoteku i direktorij kao osnovnu jedinicu, Partimage i Mondo koncentriraju se na cijele particije, a Amanda je *enterprise* program

Piše: Ivan Capan



Prošli smo put naučili kako postaviti osnovne *backupe*, komunicirati s uređajima i koristiti elementarne programe za tu svrhu. Iako se i s njima može napraviti uspješna strategija, najčešće je jednostavnije koristiti gotove pakete, čija sučelja nam olakšavaju i automatiziraju posao. Partimage i Mondo rade s particijama, rsync radi s pojedinim datotekama, a Amanda je cjelovito rješenje za korporacijske okoline, no može se koristiti i u skromnijim uvjetima.

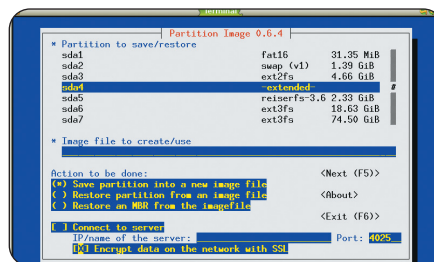
Rsync

Rijetko kad se tako oduševimo mogućnostima tako malog programa kakav je rsync. U manje od 200 kB smjestio se programčić koji nam omogućuje da uz malo pisanja skripti riješimo cijeli *backup*. Nastao je kao doktorska disertacija izvjesnog A. Tridgella, iz puke potrebe usklađivanja dvaju direktorija na vezi male propusnosti. U osnovi, to je jednostavno kopiranje datoteka s izvorišta na odredište. Koristi vlastiti algoritam i prenosi samo razlike (usput ih i komprimira) između dviju datoteka istog imena, što ga čini vrlo brzom metodom

za sinkronizaciju dva seta datoteka. Rsync prolazi rekurzivno kroz direktorije i zna očuvati postojeće poveznice (linkove), dozvole, vremena i vlasništvo nad datotekama. Postoji i klijent-server princip za centralizirane *backupe*. Za prijenos može koristiti i ssh protokol, što ga čini apsolutno sigurnim, budući da zahtijeva autorizaciju, a i sve podatke prenosi kriptirano. Možda i najvažnije od svega: jednostavan je za uporabu.

Najjednostavniji način njegova pokretanja je "rsync -a izvor odredište". Ova naredba će

kopirati jedan direktorij u drugi unutar istog računala, a opcija -a (*archive*) znači rekurzivno kopiranje i čuvanje svih mogućih dozvola (linkovi, vremena, vlasništva), upravo idealno za *backup*. Ono što je puno korisnije - kopiranje na udaljeno računalo - postizemo zamjenom odredišta sa sintagmom "udaljenoracunalodirektorij". Nas će još više zanimati kopiranje putem ssh protokola, pa opcijama još dodajemo i "-e ssh". Preostaje nam samo da upišemo lozinku na udaljenom računalo. Za *backupe* preko mreže ovo je osnovna i najčešća upotreba ove naredbe. Ponekad želimo izbaciti neke direktorije koji nam nisu bitni (primjerice /proc) ili posebne ekstenzije datoteka. To radimo npr. opcijom "-exclude *.bak". Spomenimo još i opciju -delete. Nju ćemo koristiti kad želimo obrisati udaljene datoteke koje više ne postoje na izvorištu, ali za nju treba maksimalan oprez, jer će se u slučaju nezgode tako uništiti obje kopije. Kompresiju moramo eksplicitno uključiti opcijom "-z". Preostaje nam samo popisati bitne direktorije i sve to uobličiti u skriptu za svakodnevno ili čak i češće pokretanje.



▲ Partimage ima jednostavno sučelje za konfiguraciju i odabir particija