

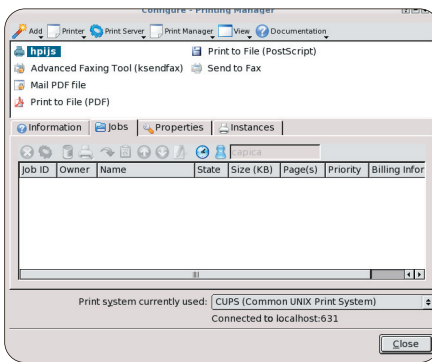
taj podatak, jer bi se u suprotnom moglo dogoditi da vrijeme odstupa za jedan sat od našeg (ravvalo bi se prema GMT-u). Moramo još odabrati koje će se grafičko sučelje pokretati kad se prijavimo u sustav. Kako smo mi odabrali sve ponuđene kod instalacije, tako možemo birati između KDE-a, Gnomea, Xfcea, Blackboxa, Fluxboxa, WindowMakera i Twma. Prva dva su najbližnja Windowsima, najšarenija, prepuna mogućnostima i najzahtjevnija po zauzeću memorije. Gnome je nešto jednostavniji i više orijentiran prema novim korisnicima, dok se KDE trudi implementirati što više opcija, prerastajući u sustav preopterećen nebitnim detaljima koji su ponekad sami sebi svrha, no ima odlična sučelja za konfiguraciju. Ostala uglavnom teže minimalizmu i teža su za privikavanje onima koji prelaze s Windowsa, no svako je posebno na svoj način i preporučujemo da se barem isprobaju. Posljednje pitanje koje nas čeka postavljanje je lozinke za *roota*, tj. administratora sustava.

### Prvi put je najteže

Poslije tog koraka, preostaje samo *restart*. Držimo palčeve na trenutak, nestrpljivi hoće li se pokrenuti. Naravno, sve prolazi bez problema. Prilikom podizanja pokušavamo pratiti poruke sustava o greškama, kako bismo kasnije imali temelj za njihovo uklanjanje (poruke se mogu poslije pogledati s "dmesg"). Prvo što moramo napraviti je prijaviti se kao *root*. Možemo usput provjeriti poštu koju nam je poslao Patrick i koja sadrži dosta korisnih informacija. Programi za čitanje pošte su pine ili mutt. Za daljnji rad trebat će nam običan korisnik (kao *root* radimo isključivo podešavanja sustava) kojeg dodajemo naredbom "adduser". Nas, naravno, zanima grafičko sučelje koje tek treba podesiti, budući da to nije napravila instalacija, kako je uobičajeno. To možemo napraviti na više načina ("X -configure", *xorgcfg*, *xorgconfig*), no mi smo se odlučili na "xorgsetup", jer on postavlja najmanje pitanja. Nažalost, morali smo ručno urediti "/etc/X11/xorg.conf" jer nije uspio prepoznati *VertRefresh* monitora, *scroll* kotačić miša nije radio, a monitor se prebacio u maksimalnu moguću rezoluciju. Parametre monitora našli smo na Googleu, u opciju Protocol miša upisali smo "IMPS/2" (umjesto auto), a na kraju datoteke (ispod opcije Depth 24) dodali smo redak Modes "1024x768". Tekstualni editori su jo iee li pico. Sad nam preostaje samo da se spojimo kao običan korisnik i pokrenemo "startx" koji će pokrenuti još kod instalacije odabrano grafičko sučelje. Ako nismo zadovoljni tim izborom, možemo ga promijeniti u direktoriju "/etc/X11/xinit" mijenjajući simbolički link. Želimo li prijavu na sustav obavljati iz grafičkog sučelja mijenjamo datoteku /etc/inittab (umjesto 3 pišemo 4 u retku "id:3:inittab:").

### Hardver

Sljedeća stvar koju provjeravamo je zvuk. Mi smo imali sreću jer koristimo stariju karticu, pa je odmah bila prepoznata. Ako zvuk ne radi, podrška najvjerojatnije postoji u obliku modula, ali nije učitan. Uz malu pomoć Googlea moramo saznati o kojem modulu se radi, te ga pokušati učitati naredbom "modprobe ime\_modula". Primjerice, dosta novijih *on-board* kartica zasniva se na ac97 ili i810\_audio



▲ Iako ne postoje "čarobnjaci" za konfiguraciju ugrađeni u Slackware, zamjenjuju ih programi, dijelovi KDE grafičkog sučelja

*chipsetima*, tj. modulima istog imena. Kad se uvjerimo da neki od njih radi, dodat ćemo ga datoteku "/etc/rc.d/rc.modules" kako bi se pokretao kod *restarta* računala. ALSA zvučni podsustav ima sve audiokanale smanjene do kraja, što često zbunjuje korisnike. To ćemo riješiti pojačavanjem pomoću programa *alsamixer*, a zatim i spremanjem stanja naredbom "alsactl store".

Osim za zvuk, bilo koji drugi uređaj koji nije podržan mora se srediti putem tih *kernel* modula, koji se svi nalaze unutar /lib/modules direktorija. Za pisac se ne koriste moduli, već je bitno da je podržan port na koji se spajaju (paralelni, USB) što instalacija najčešće dobro prepoznata. Postoje dva podsustava koji međusobno ne surađuju dobro, a trik u osposobljavanju je uklanjanje oba (*removepkg lprng;removepkg cups*) te instalacija samo jednog od njih (moramo ga ponovno potražiti na prvom CD-u). Kako pod KDE-om postoji dobro sučelje za instalaciju (a ima i web varijanta na <http://localhost:631>), odabrat ćemo CUPS. Od ostalih paketa stavljamo *espgs*, *gimp-print*, *gnu-gs-fonts*, *t1lib* i *hpijs* (za hp-ove pisaae).

Svakako ćemo se spojiti i na Internet, a ako to ne radimo preko mrežne kartice, trebat će nam modem. I opet možemo koristiti KDE sučelje, tj. intuitivni program *Kppp*. Naravno, i modem mora biti prepoznat, a ako je hardverski, neće biti nikakvih problema. Za softverski je već potrebno malo muke i pronalaznja najbolje kombinacije *drivera*, ako uopće prorađi. Moramo isključiti opciju "wait for dialtone", a ostala podešavanja su jednostavna.

Poželimo li snimiti CD, k3b ćemo morati skidati zasebno, jer nije na prva 2 CD-a. Može se naći na [linuxpackages.net](http://linuxpackages.net) ili pomoću *swareta*. Pržilica je prepoznata, jer smo uključili SCSI emulaciju kod instalacije, a to možemo provjeriti s "cdrecord -scanbus". Možda će još biti potrebno učitati *ide-scsi* modul kako bi to radilo.

Ako ikad poželimo postaviti 2.6 *kernel*, možemo ga naći na drugom CD-u u *testing/packages* direktoriju, no Patrick ga ne preporučuje, a i tvrdi da je sustav s njim sporiji nego s 2.4 serijom.

Nakon prepoznatog i konfiguriranog hardvera i podešenog softvera, preostaje nam još samo isprobavanje gomile programa na sustavu, sortiranih po izbornicima, te sitna podešavanja u skladu s ukusima. Naš Slackware je potpuno spreman za rad i zadovoljstvo.

open source

**FUJI**  
DIGITALNI  
FOTOAPARATI

**InFocus**  
MULTIMEDIJALNI  
PROJEKTORI

**HITACHI**  
LCD TV  
PLAZMA

**MONTAŽA  
PRODAJA  
SERVIS**

tel: 01/ 37.33.123  
Zagreb  
Malešnica  
M. Matošeca 4  
fax: 01/ 37.33.200  
e-mail: info@proservis.hr

**www.proservis.hr**