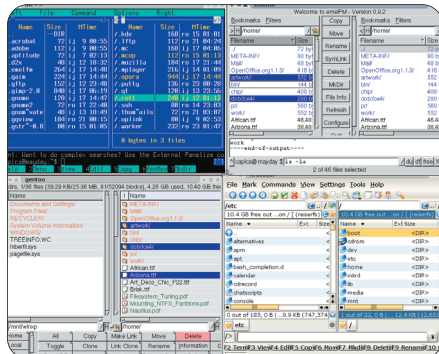


Upravljanje datotekama pod Linuxom

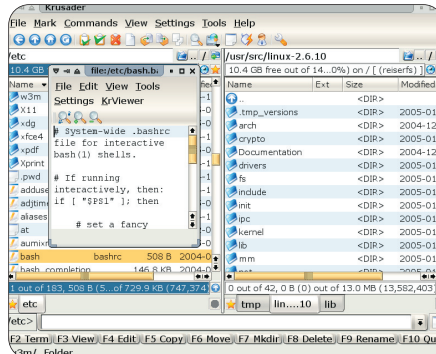
File manageri

Na temelju nasljeđa Norton Commandera napravljeni su razni programi čija je glavna odlika postojanje dva prozora s datotekama. Vidjet ćemo neke najpoznatije, poput MC-a, Krusadera i Emelfm

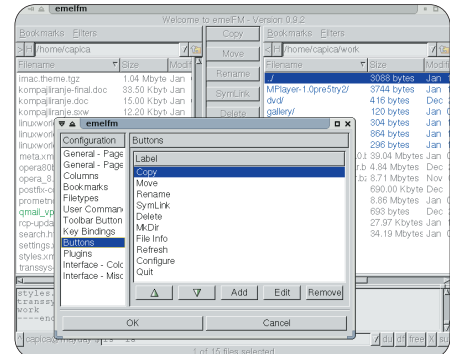
Piše: Ivan Capan



▲ Svi programi na jednom mjestu: MC, Emelfm, Gentoo i Krusader



▲ Uljepšani Krusader ima ugrađen preglednik datoteka i tabove s direktorijima



▲ Emelfm je malen i brz file manager, jednostavnog dizajna i vrlo konfigurabilan

Upravljanje datotekama iz naredbenog retka još je u doba DOS-a bila izuzetno naporna operacija. Navođenje datoteka po imenu, pisanje punog imena, tek elementarna podrška za znakove ponavljanja (* i ?) potaknuli su razvoj Norton Commandera (1986.), koji je u trenu postao dominantni file manager na DOS-u i redefinirao način na koji upravljamo datotekama. Iako svoju ideju vuče još iz Directory Opusa s Amige, od tog trenutka programi koji slijede tu filozofiju se referenciraju kao "Commanderi".

Iako je korištenje Linux naredbenog retka za upravljanje datotekama neusporedivo s DOS-om, još uvijek se ne bi moglo nazvati efikasnim i ugodnim. Zato je i pod Linuxom nastao nezanimljiv broj Commanderovih kopija, manje ili više vjernih. Upravo zbog značaja samih programa, pripremili smo kratak pregled najpoznatijih koje nastavljaju gdje je stao Norton.

Ono što nas je zanimalo jesu estetski dojam, prepoznavanje tipova datoteka, mogućnosti podešavanja, vizualni identitet nalik originalu, naredbeni redak, potpuna orijentiranost na tipkovnicu, virtualni datotečni sustavi (FTP i arhive, po kojima se one izjednačuju s nekim lokalnim direktorijem), vlastiti preglednici i editori, pretraživanje te razni sitni detalji koji pridonose općem dojmu.

Ponoćni narednik

Midnight Commander je prvi program te vrste na Unix sustavima. Započeo ga je Miguel de Icaza (puno poznatiji po projektu GNOME i Mono) još 1994. godine. U osnovi je tekstualnog sučelja, tako da se može koristiti u konzoli, ali reagira i na upotrebu miša (čak i scroll) u X terminalima. Izgledom i ponašanjem je najsličniji originalu,

na vrhu su meniji, u sredini dva okvira s direktorijima, a na dnu prostor za pokretanje naredbi. Funkcijskim tipkama mogu se obavljati tipične procedure s datotekama. Omogućene su i Linux specifičnosti, poput mijenjanja dozvola i stvaranja simboličkih veza. Ugrađen je kvalitetan tekstualni editor i preglednik za datoteke, koji razlikuje različite tipove tekstualnih datoteka (poput man stranica) ili arhiva (TAR, ZIP, RAR). Opcije MC-a dosta su skromne, a u cilju naprednijeg podešavanja morat ćemo posegnuti za konfiguracijskim datotekama.

Izdvaja ga tzv. "External panelize" pomoću kojeg se ispis vanjskog programa može prikazati u jednom od prozora, čime možemo dobiti složene popise datoteka. Jedna od posebno hvaljenih opcija je VFS (virtual file system), kojim se nad ftp ili sftp serverom te datotekama u nekoj arhivi (pa čak i rpm ili deb) mogu izvoditi operacije kao i nad običnim direktorijem.

MC je odličan program, svojim korištenjem tipkovnice možda i najproduktivniji od opisanih, ali limitiran svojim tekstualnim sučeljem, pa bi za udobno korištenje (i bolji vizualni dojam) grafičko sučelje bila bolja.

Gentoo

Slijedeći u nizu nosi isto ime kao i jedna distribucija, ali ista imena su samo slučajnost. Grafičko sučelje sivih nijansi dotjerano je i drugačije od svojih uzora, a ono što odmah upada u oči je velika traka s alatima na dnu, nalik već spomenutom Directory Opusu. Druga stvar je odsutnost uobičajenih tipkovničkih kratica. Program je "mišocentričan", mišem se označavaju datoteke, podešavaju mnogobrojne opcije i pokreću naredbe. Mogućnost na koju nismo prije naišli je pomicanje u "viši" direktorij srednjom

tipkom miša. Desnom se poziva kontekstni meni s gomilom mogućnosti, a lijevom označavaju datoteke, što je dosta neintuitivno i zahtijeva prilagodbu korisnika.

Gentoo je sreden program, ugodan za korištenje, no ne i previše spretna za ozbiljnije premještanje datoteka. Za navigaciju i pregledavanje je dovoljno dobar.

Krusader

Krusader je "najušminkaniji" od svih. Šarene ikone i dizajn tipičan za KDE odlikuju ovaj program koji funkcionalnošću dosta nalikuje NC-u. Raspored tipki je sličan, a podrška za miša je dobro odmjerena, što je pogotovo izraženo kod selekiranja datoteka. Ima ugrađen interni preglednik datoteka. Uopće nije podesio asocijacije, pa niti jednu datoteku nije uspio pokrenuti (za što je možda zaslužno drugo grafičko sučelje). Arhivama upravlja transparentno, pa čak i ISO slikama. Direktoriji se mogu sortirati u "tabove", ugrađeno je napredno pretraživanje, sinkronizacija direktorija, masovno preimenovanje datoteka, FTP i SMB podrška. Postoji i tzv. MountMan, koji prikazuje informacije o particijama. Ima i naprednu podršku naredbenom retku, s popunjavanjem imena datoteka.

Opcije su brojne i dobro organizirane. Svojim stalnim razvojem i naprednim funkcijama Krusader je na najboljem putu da postane dostojan nasljednik tekstualnih file managera. Naravno, nismo naveli sve programe ove vrste. Emelfm je jednostavan, logično organiziran i brz program, stoga bismo mogli preporučiti i njega. Isprobali smo još i Worker, koji je po funkcionalnosti najsličniji Gentoo, ali s manje opcija. Gnome Commander pokušava biti identična kopija Total Commandera pod Windowsima, u prvom redu vizualna, zatim i funkcionalna.